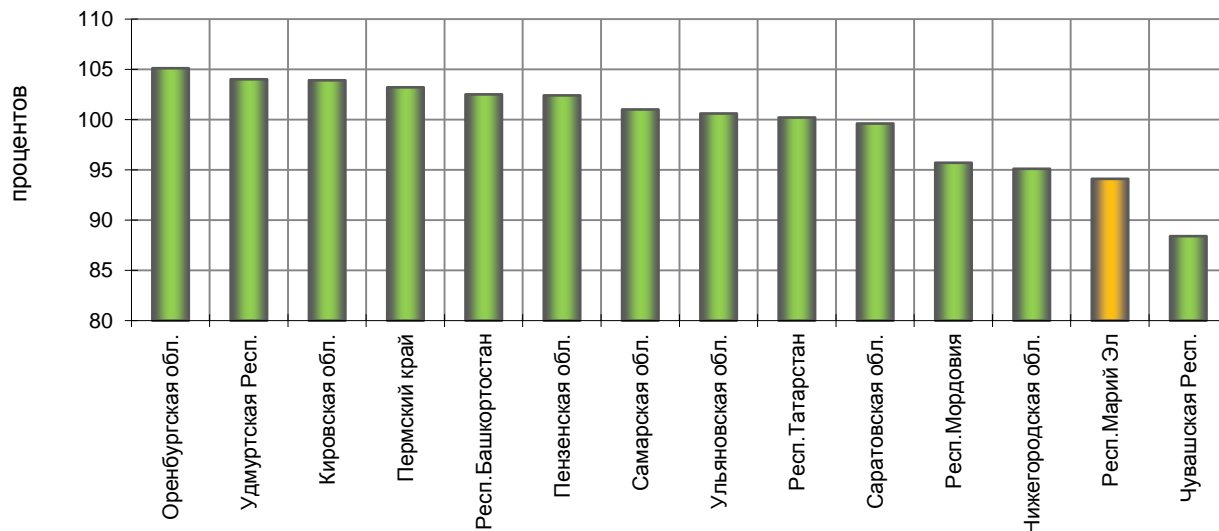


Социально-экономическое положение Республики Марий Эл в январе 2019 года в сравнении с регионами Приволжского федерального округа

Индекс промышленного производства по республике в январе 2019г. к уровню января 2018г. составил 94,1%.

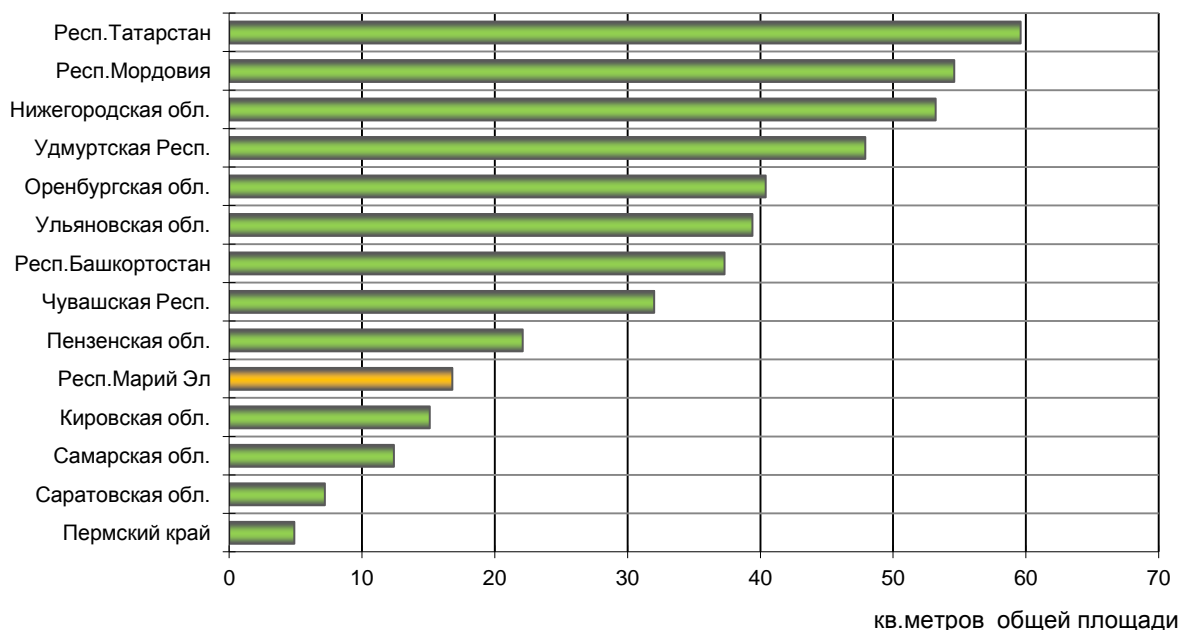
Индекс промышленного производства в январе 2019 года
(в % к январю 2018 года)



В **строительном комплексе** республики объем работ и услуг по виду деятельности "Строительство" в январе 2019г. составил 342,1 млн. рублей. Индекс физического объема по виду деятельности "Строительство" к уровню января 2018г. составил 79,5% (максимальное значение среди регионов Приволжского федерального округа отмечено в Саратовской области (124,9%), а минимальное – в Республике Мордовия (44,5%).

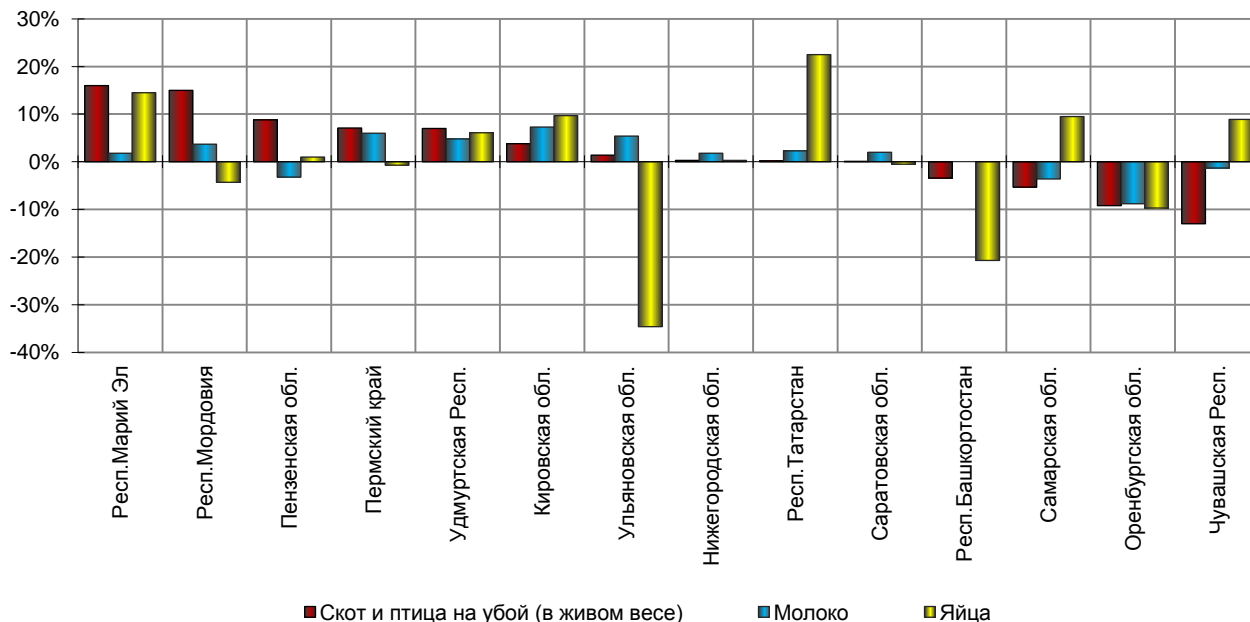
За счет всех источников финансирования в январе 2019г. в республике введено 11,4 тыс. кв. метров общей площади жилых домов (к уровню января 2018г. произошло уменьшение на 5,4%). Ввод жилых домов в расчете на 1000 человек населения Республики Марий Эл составил 16,8 кв. метра общей площади.

Ввод в действие жилых домов в расчете на 1000 человек населения
в январе 2019 года
(кв. метров общей площади)



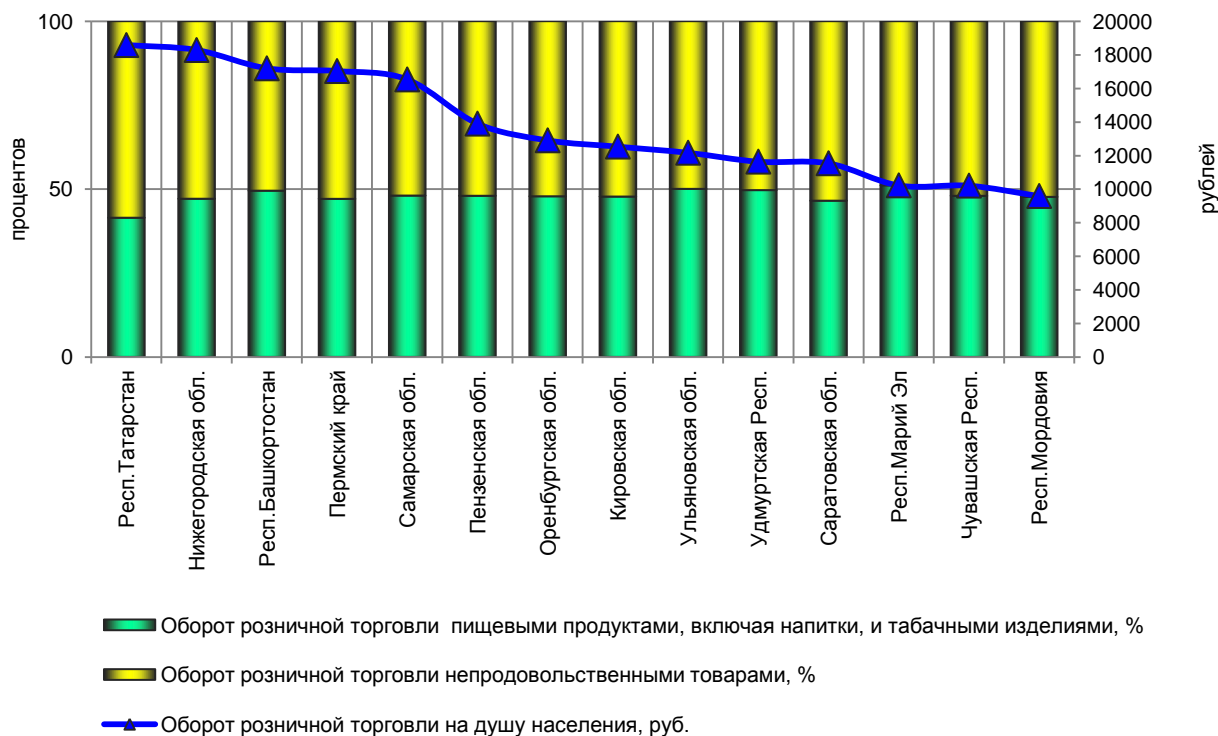
Произведено всеми сельхозпроизводителями республики (**сельскохозяйственные организации, фермерские хозяйства, индивидуальные предприниматели и хозяйства населения**) в январе 2019г. мяса (скота и птицы на убой в живом весе) – 27,4 тыс. тонн, молока – 12,0 тыс. тонн, яиц – 27,0 млн. штук.

Прирост (снижение) в производстве основных видов продукции животноводства в хозяйствах всех категорий в январе 2019 года
(в % к январю 2018 года)



Оборот розничной торговли в республике в январе 2019г. составил 6955,5 млн. рублей, к уровню января 2018г. произошло увеличение в товарной массе на 0,3 %. В расчете на душу населения этот показатель составил 10221,0 рубля.

Структура оборота розничной торговли и оборот розничной торговли на душу населения в январе 2019 года



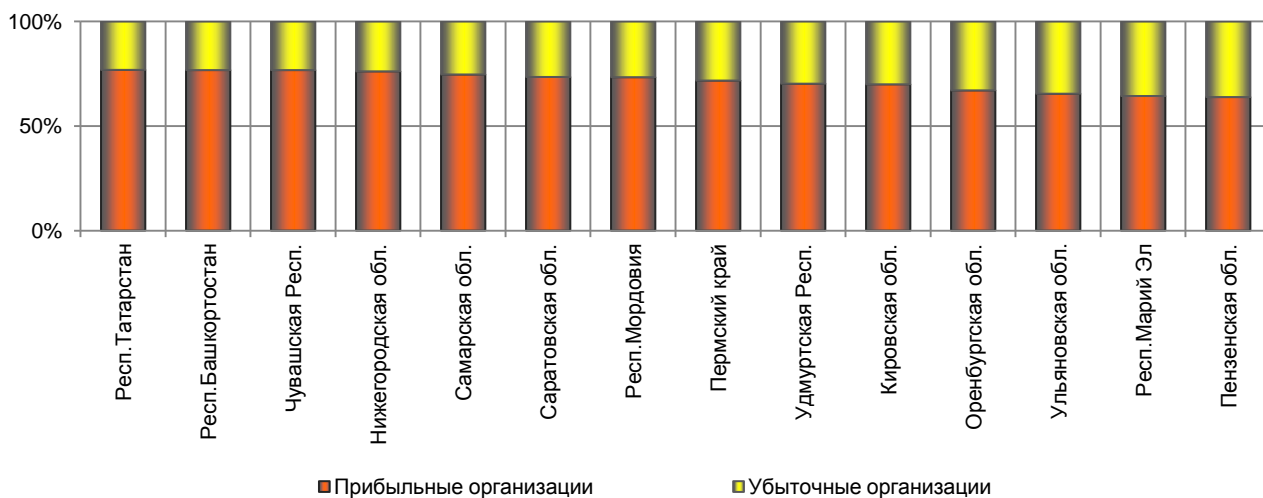
Финансовое положение организаций республики (без субъектов малого предпринимательства, банков, страховых, бюджетных и организаций с численностью до 15 человек) в январе-декабре 2018г. характеризуется положительным сальдо. Сальдированный финансовый результат (прибыль минус убыток) организаций составил 6262,5 млн. рублей (81,6% к уровню января-декабря 2017г.). Во всех регионах Приволжского федерального округа сложился положительный сальдированный финансовый результат.

Суммарный объем прибыли организаций республики в январе-декабре 2018г. составил 10,4 млрд. рублей, убытка – 4,1 млрд. рублей. Максимальная прибыль организаций среди регионов Приволжского федерального округа получена в Республике Татарстан (504,0 млрд. рублей), минимальная – в Республике Марий Эл.

Удельный вес прибыльных организаций республики в общем количестве организаций в январе-декабре 2018г. составил 64,4%.

Удельный вес прибыльных и убыточных организаций в общем числе организаций в январе-декабре 2018 года

(без субъектов малого предпринимательства, банков, страховых, бюджетных организаций и организаций с численностью до 15 человек)

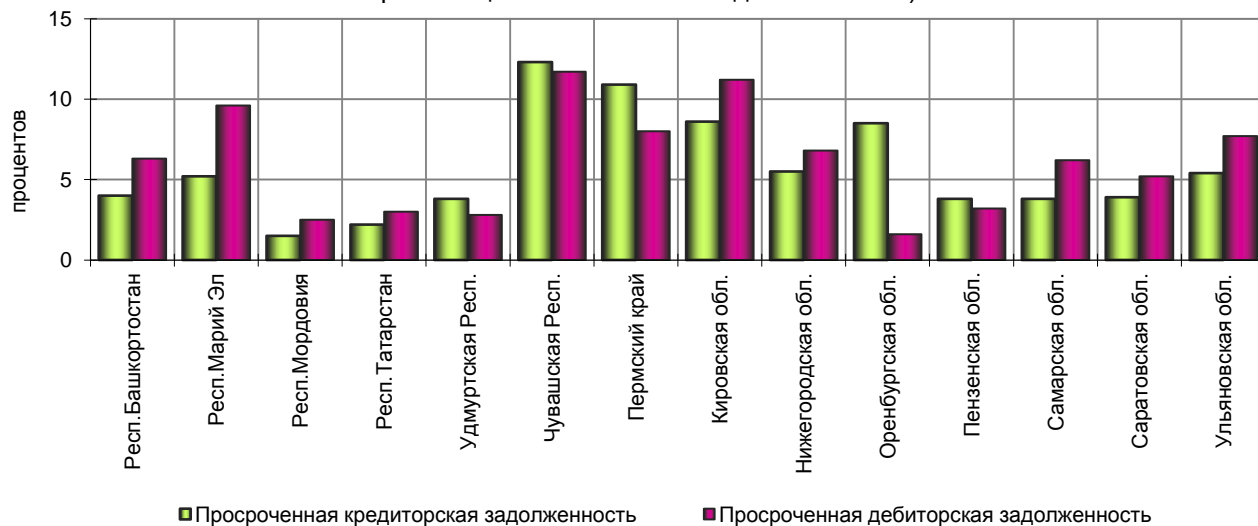


На конец декабря 2018г. **кредиторская задолженность** организаций республики составила 44,6 млрд. рублей, из неё просроченная – 2,3 млрд. рублей или 5,2% от общей суммы задолженности.

Дебиторская задолженность на конец декабря 2018г. составила 38,0 млрд. рублей, из неё просроченная – 3,6 млрд. рублей или 9,6% от общего объема дебиторской задолженности.

Удельный вес просроченной кредиторской и дебиторской задолженности в общей кредиторской и дебиторской задолженности организаций на конец декабря 2018 года

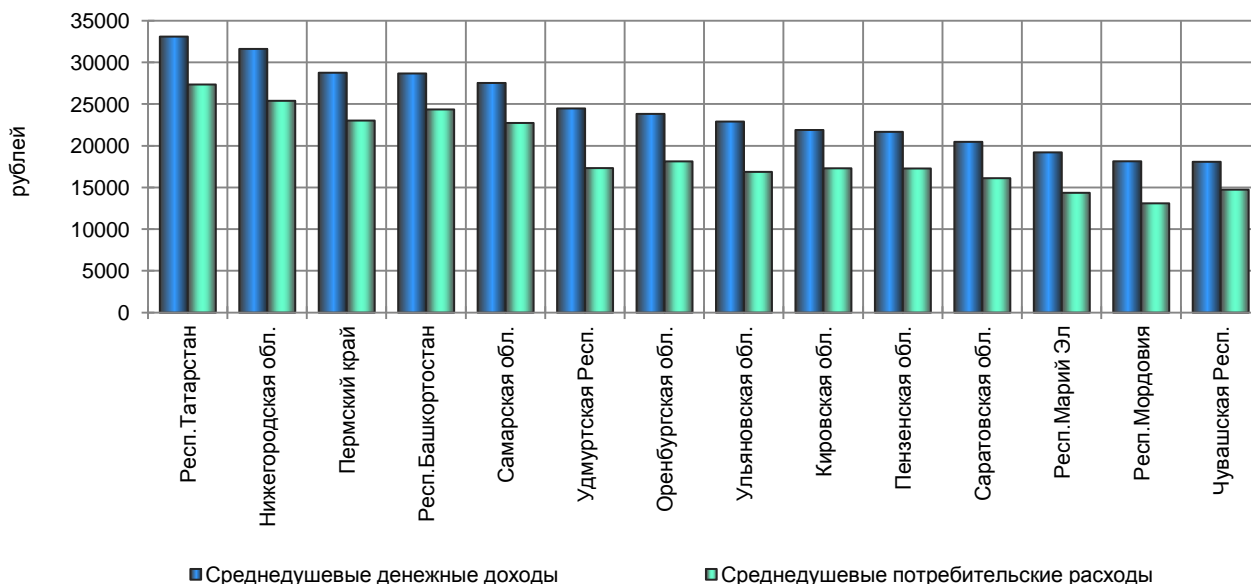
(без субъектов малого предпринимательства, банков, страховых, бюджетных организаций и организаций с численностью до 15 человек)



По утвержденным данным **среднедушевые денежные доходы** (в среднем за месяц) в республике в январе-декабре 2018г. сложились в сумме 19224,3 рубля. Выше, чем в других регионах Приволжского федерального округа, среднедушевые денежные доходы отмечены в Республике Татарстан (33111,6 рубля), Нижегородской области (31631,4 рубля) и Пермском крае (28776,7 рубля).

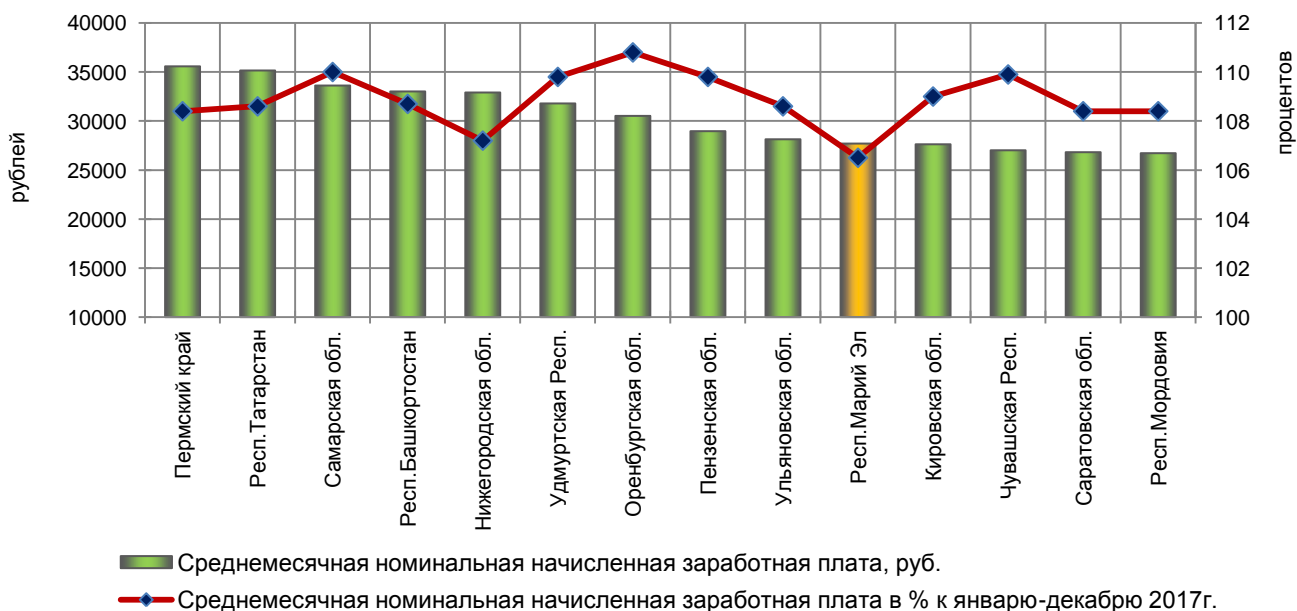
Среднедушевые потребительские расходы (в среднем за месяц) в январе-декабре 2018г. составили 14374,4 рубля.

**Денежные доходы и потребительские расходы населения
в январе-декабре 2018 года**
(в расчете на душу населения в среднем за месяц)



Среднемесячная номинальная начисленная заработная плата в республике в январе-декабре 2018г. составила 27701,1 рубля, к уровню января-декабря 2017г. произошло увеличение на 6,5%. Выше, чем в других регионах Приволжского федерального округа, среднемесячная номинальная начисленная заработная плата наблюдалась в Пермском крае (35577,5 рубля) и Республике Татарстан (35154,7 рубля). Минимальная среднемесячная номинальная начисленная заработная плата зафиксирована в Республике Мордовия (26719,4 рубля).

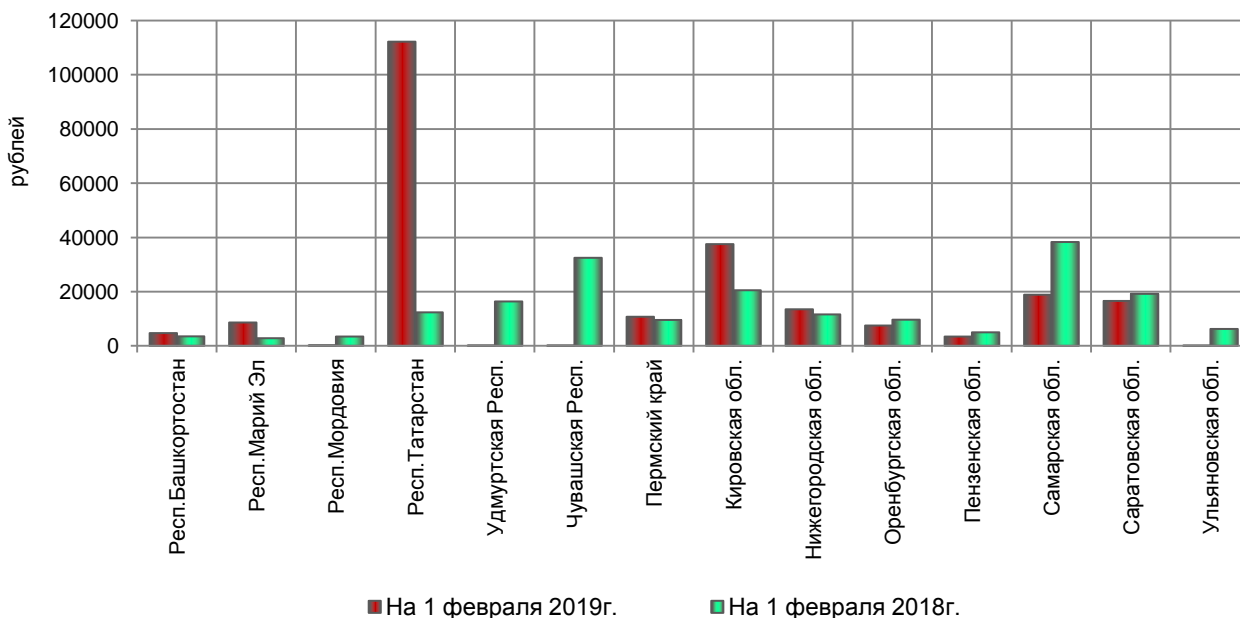
**Среднемесячная номинальная начисленная заработная плата
в январе-декабре 2018 года**



Просроченная задолженность организаций по выплате заработной платы в республике по кругу наблюдаемых видов экономической деятельности на 1 февраля 2019г. составила 8618 тыс. рублей и увеличилась по сравнению с 1 января 2019г. на 118 тыс. рублей (на 1,4%), по сравнению с 1 февраля 2018г. увеличилась на 5794 тыс. рублей (в 3,1 раза). Максимальное значение этого показателя среди регионов Приволжского федерального округа отмечено в Республике Татарстан (99022 тыс. рублей), минимальное – в Удмуртской Республике (272 тыс. рублей).

ПРОСРОЧЕННАЯ ЗАДОЛЖЕННОСТЬ ОРГАНИЗАЦИЙ ПО ЗАРАБОТНОЙ ПЛАТЕ

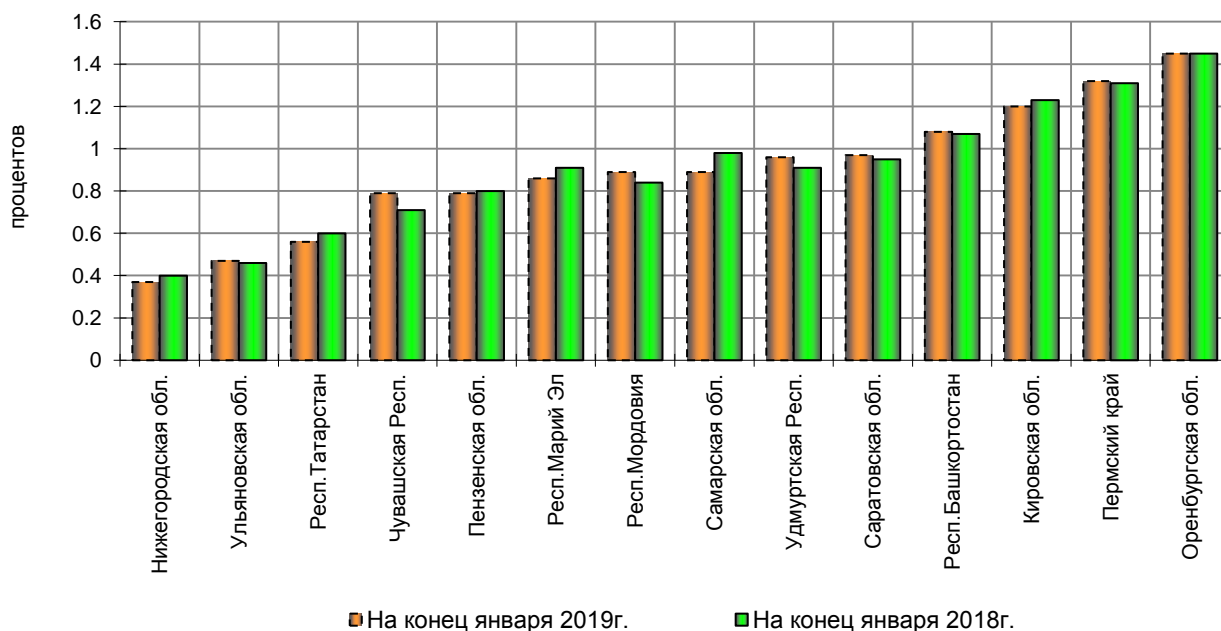
(по организациям, не относящимся к субъектам малого предпринимательства, по кругу наблюдаемых видов экономической деятельности)



Уровень официальной (регистраруемой) безработицы в республике на конец января 2019г. составил 0,86%. Самый низкий уровень официальной (регистраруемой) безработицы зарегистрирован в Нижегородской области (0,37%), самый высокий – в Оренбургской области (1,45%).

Уровень официальной (регистраруемой) безработицы

(в % к рабочей силе)



Естественная убыль населения республики в январе-декабре 2018г. составила 1192 человека или 1,8 промилле в расчете на 1000 человек населения. Всего в республике за данный период число родившихся составило 7435 человек (в расчете на 1000 человек населения – 10,9 промилле), а умерших – 8627 человек (в расчете на 1000 человек населения – 12,7 промилле).

Естественная убыль (прирост) населения в расчете на 1000 человек населения в январе-декабре 2018 года

